



Cuevas del Tío Tobas

TODO LO QUE BUSCAS
ESTÁ EN UNA CUEVA

Carretera de Almería Km 1 18511 Alcudia de Guadix (Granada)	Teléfono: (958) 69 83 50 Móvil: (607) 62 22 26 Fax: 958-698537	cuevastiotobas.com reservas@tiotobas.com NIF B18594747
---	--	--

A/GR/00127 APARTAMENTOS TURISTICOS 3 LLAVES.



Dossier de información

Empresa colaboradora con el Parque Nacional y Parque Natural de Sierra Nevada y Parque Natural Sierra de Baza:



Acreditada como Punto de Información del Parque.



Adherida a la Carta Europea de Turismo Sostenible.



Acreditada con la Marca Parque Natural de Andalucía



Cuevas del Tío Tobas

TODO LO QUE BUSCAS
ESTÁ EN UNA CUEVA

Carretera de Almería Km 1 18511 Alcudia de Guadix (Granada)	Teléfono: (958) 69 83 50 Móvil: (607) 62 22 26 Fax: 958-698537	cuevastiotobas.com reservas@tiotobas.com NIF B18594747
---	--	--

A/GR/00127 APARTAMENTOS TURISTICOS 3 LLAVES.



Estimado cliente:

Estamos convencidos de que con una buena información de nuestra comarca ustedes tendrán la oportunidad de disfrutar de este entorno único.

Por ello le adjuntamos una serie de informaciones que son de su interés para que disfruten de una experiencia única, así como las instrucciones sobre el uso de la cueva.

Antes de dejar nuestra cueva les rogamos revisen sus objetos personales para no olvidar ninguno.

Les agradeceremos cumplimenten la encuesta que encontrarán en su cueva. No duden en poner aquello que no les haya gustado o servicios que no hayan estado a la altura de sus expectativas.

Con ello queremos conocer sus sugerencias o quejas para dar mejor servicio a nuestros clientes.

Sin otro particular le deseamos feliz estancia.

Manuel Aranda



Cuevas del Tío Tobas

TODO LO QUE BUSCAS
ESTÁ EN UNA CUEVA

Carretera de Almería Km 1 18511 Alcudia de Guadix (Granada)	Teléfono: (958) 69 83 50 Móvil: (607) 62 22 26 Fax: 958-698537	cuevastiotobas.com reservas@tiotobas.com NIF B18594747
---	--	--

A/GR/00127 APARTAMENTOS TURISTICOS 3 LLAVES.



Indice...

Información general de las cuevas...
Informaciones de interés...
Plano de establecimientos en el Pueblo...
Teléfonos de interés...

El "Tío Tobas"...

Historia de las Cuevas...
Proceso de rehabilitación de las cuevas del Tío Tobas.
Lo más original y característico de las cuevas...
La mejor época para venir a las cuevas...

¿Cómo encender la chimenea?
Gastronomía...
Mapa de la Comarca de Guadix...
Valle del Zalabí y sus tres pueblos...
Costumbres y datos de la comarca...
Fiestas de la Comarca...
Actividades para realizar
Los Burritos de Cuevas del Tiotobas

El Parque Nacional y Natural de Sierra Nevada.
¿Quiere ayudarnos en nuestro compromiso con el medio ambiente?
Estamos comprometidos con el reciclaje



Cuevas del Tío Tobas

TODO LO QUE BUSCAS
ESTÁ EN UNA CUEVA

Carretera de Almería Km 1 18511 Alcudia de Guadix (Granada)	Teléfono: (958) 69 83 50 Móvil: (607) 62 22 26 Fax: 958-698537	cuevastiotobas.com reservas@tiotobas.com NIF B18594747
---	--	--

A/GR/00127 APARTAMENTOS TURISTICOS 3 LLAVES.



Información general de las cuevas

Teléfonos para cualquier contacto con el propietario:

Los teléfonos de contacto son los siguientes:

958-69 83 50 Directo al alojamiento
607-42 22 24 Directo al alojamiento
607-62 22 26 Propietario
958-69 85 37 Restaurante

[Las coordenadas GPS](#) de nuestro alojamiento [son 34,246 N 3,092 W](#)

Si precisa más mantas o toallas.

Se encuentran en los armarios de cada dormitorio de la cueva.

La cueva dispone de manera estándar de toalla de baño y toalla de lavabo por persona y de 1 nórdico por cama. Si precisa más solicítelo en recepción.

Si precisa leña:

Solicítela en recepción. La caja de leña tiene un precio de 5€.

Sistema de circulación de aire en las cuevas.

En los dormitorios de algunas cuevas encontrará una trampilla para cerrar y abrir la ventilación. Durante la noche en otoño e invierno es conveniente que la cierre para no perder temperatura interior.

Aparcamiento de vehículos:

Los vehículos disponen de aparcamientos en la urbanización.

Rogamos no los coloquen junto a las puertas de las cuevas. Esto perjudica al sistema de riego de la urbanización. Descargue su equipaje y colóquelo en los aparcamientos.

Luces de las puertas de las cuevas:

Cada cueva dispone de una luz en la puerta. Rogamos comprueben que durante el día esté apagada. Como comprenderá es un gasto innecesario.

Basura:

Existen distintos tipos de envases para la recogida de residuos. Agradeceremos clasifique los residuos según el tipo de envases y los deposite en los contenedores que hay junto a la carretera.

Aceite usado en las cuevas:

Dispone en la cocina de las cuevas de un recipiente para verter el aceite usado. No lo vierta en el fregadero o WC y contribuya con el medioambiente.

Piscinas:

Por las características del alojamiento y dimensiones de las piscinas no es preceptivo socorrista por lo que rogamos extreme la precaución si ha venido con niños.

Si hace "viento muy fuerte":

El viento muy fuerte puede provocar algún humo la chimenea. En este caso facilítele la entrada de aire a través de alguna ventana. Si el problema persiste, apáguela.

Si se le corta la luz:



Cuevas del Tío Tobas

TODO LO QUE BUSCAS
ESTÁ EN UNA CUEVA

Carretera de Almería Km 1 18511 Alcudía de Guadix (Granada)	Teléfono: (958) 69 83 50 Móvil: (607) 62 22 26 Fax: 958-698537	cuevastiotobas.com reservas@tiotobas.com NIF B18594747
---	--	--

A/GR/00127 APARTAMENTOS TURISTICOS 3 LLAVES.



Habrá saltado el automático que hay junto a la puerta de entrada.

Desconecte algún aparato. Se habrá pasado de potencia.

Si no ha saltado el automático. Habrá sido un corte general. El grupo electrógeno del Complejo comenzará a funcionar a los 4 segundos.

Si han fallado todos los sistemas, la luz de emergencia durará una hora

También podrá pedir velas en recepción.

El sistema de calefacción será conectado durante el invierno.

Desde recepción, nos encargamos de activar y desactivar la calefacción.

Si ha traído perro:

Contrólole para que no moleste a otros clientes.

Asegúrese de que no produzca daños en la jardinería.

Perros y gatos en el complejo:

Los perros que puedan encontrar en el alojamiento serán de clientes. Puede que aparezca algún animal abandonado por lo que desconoceríamos la situación sanitaria. Por tanto, aconsejamos tengan cuidado con esta situación.

Por nuestra parte, periódicamente avisamos a los servicios públicos para su recogida.

Vegetación que encontrará en las cuevas: (Descúbralas)

Arboles de Ornamentación: Olmos, Catalpas, Arce Negundo, Acacias, Sauce, Árbol del Amor, Prunus, Melias, Bolaera, Lluvia de Oro, Laurel.

Arbustos.: Yucas, Acebos, Adelfas, Boj, Romero, Caña de Bambú, Hiedra, Parra Virgen, Rosales, Plumeros, Júpiter.

Coníferas: Atlántidas, Pinsapos, Pino Piñonero, Deodara, Horizontalis, Juniperus, Picea Abies, Abetos, Cipreses, Arizónica, Glauca.

Frutales.: Olivos, Almendros, Castaño, Nogales, Cerezos, Granado, Ciruelo, Manzanos, Perales, albaricoque, Servas, Pistachos, Melocotón, Vides, Higueras, Moreras, Nisperos, madroños, higueras.

Mapa de la comarca y de Sierra Nevada:

En recepción le han debido dar un mapa de la comarca, de Guadix y de Sierra Nevada. Si no es así solicítelo.

Juegos de mesa:

Solicite en recepción cartas, parchís, ajedrez, etc. Deberá dejar un depósito de 3 euros que se le devolverá cuando las devuelva.

Barbacoas:

Las cuevas de la plaza disponen de barbacoa que está en la barra de la plaza.

También disponemos de una barbacoa móvil que puede solicitar.

Comidas para llevar a cuevas.

Solicite en recepción el pdf con la carta del restaurante. Podrá pedir la comida que desee para tomar en su cueva o jardín.



Cuevas del Tío Tobas

TODO LO QUE BUSCAS
ESTÁ EN UNA CUEVA

Carretera de Almería Km 1
18511 Alcudia de Guadix
(Granada)

Teléfono: (958) 69 83 50
Móvil: (607) 62 22 26
Fax: 958-698537

cuestiobas.com
reservas@tiotobas.com
NIF B18594747

A/GR/00127 APARTAMENTOS TURISTICOS 3 LLAVES.



Informaciones de interés.

Gasolineras más cercanas:

Guadix: 6 Km.
Ctra. hacia la Calahorra: 5 Km.

Ferrocarril más cercano:

Estación de Guadix.. 6 Km.
Estación de Granada. 65 Km.

Autobús dirección Almería y Granada:

Parada en Hogar del Pensionista de Alcudia (junto al consultorio médico)

Tiendas más cercanas:

Supermercados en el Pueblo en la avenida principal (Covirán y el Valle) y a la entrada de Guadix.

Medico:

Hospital Comarcal de Guadix.: 958 699 100

CENTRALITA DEL HOSPITAL	958 699 100	24 h.
CENTRO DE SALUD DE GUADIX	958 699 031	8:15-19:30 h.
CITA PREVIA – SALUD RESPONDE	955 54 50 60	24 h

Centro de Salud de Alcudia de Guadix: 958 – 69.96.20

Centro de Salud de Alquife: 958-67.30.51

Farmacias de Guardia:

Consulte en la farmacia de Alcudia las que están de guardia.
En recepción también podrá informarse.



Cuevas del Tío Tobas

**TODO LO QUE BUSCAS
ESTÁ EN UNA CUEVA**

Carretera de Almería Km 1 Teléfono: (958) 69 83 50 cuevastiotobas.com
 18511 Alcudia de Guadix Móvil: (607) 62 22 26 reservas@tiotobas.com
 (Granada) Fax: 958-698537 NIF B18594747

A/GR/00127 APARTAMENTOS TURISTICOS 3 LLAVES.



Mapa de la Comarca de Guadix





Cuevas del Tío Tobas

TODO LO QUE BUSCAS
ESTÁ EN UNA CUEVA

Carretera de Almería Km 1 Teléfono: (958) 69 83 50 cuevastiotobas.com
18511 Alcudia de Guadix Móvil: (607) 62 22 26 reservas@tiotobas.com
(Granada) Fax: 958-698537 NIF B18594747

A/GR/00127 APARTAMENTOS TURISTICOS 3 LLAVES.



Teléfonos de interés...

Proveedor	Población	Teléfono
Carnicería Carmona	Exfiliana	958- 69 83 44
Carnicería Manolo y Puri	Alcudia	958-698 462
Cueva Museo	Guadix	958- 66 90 32
Catedral y Alcazaba	Guadix	958- 66 01 60
Museo de Alfarería	Guadix	958- 66 47 67
Refugio La Ragua	Laroles	958- 34 55 28
Refugio Postero Alto	Jerez	958-06 61 10
Consorcio Puerto de la Ragua	Laroles	950- 52 40 20
Agencia de Viajes (Delgado)	Guadix	958- 66 11 61
Oficina de Turismo	Guadix	958- 66 26 65
Taxis		608- 958 300
Guardia Civil Guadix		958- 669 082
Guardia Civil Jerez		958- 672 106
Emergencias		112
Emergencias sanitarias		061
Hospital de Guadix		958 699 100
Urgencias		902 505 061
Servicio de ambulancias		958 660 228
Urgencias Cruz Roja		958 660 566
Bomberos		958 664 766
RENFE		902 240 202
Estación de autobuses Guadix		958 660 657
Ayuntamiento Valle del Zalabí		958 698 201

Solicite cualquier otra información en Recepción.



Cuevas del Tío Tobas

TODO LO QUE BUSCAS
ESTÁ EN UNA CUEVA

Carretera de Almería Km 1
18511 Alcudia de Guadix
(Granada)

Teléfono: (958) 69 83 50
Móvil: (607) 62 22 26
Fax: 958-698537

cuestiobas.com
reservas@tiotobas.com
NIF B18594747

A/GR/00127 APARTAMENTOS TURISTICOS 3 LLAVES.



El "Tío Tobas"...



Hace más de 100 años el "Tío Tobas", comenzó a construir cuevas por la necesidad de ubicar a su familia de 10 hijos, y a sus pastores "Curro" y "Tino", haciendo este trabajo durante el invierno, cuando la lluvia y la nieve impedían realizar las faenas agrícolas.

La cueva principal del "Tío Tobas" tenía 17 habitaciones, lo que supuso que la colina donde estaba ubicada, estuviera perforada con muchas ventanas al exterior picadas por los "Panderos".

El "Tío Tobas", prudente y de temple sereno, como se desprende de la fotografía, fue alcalde de Alcudia de Guadix, y su trabajo principal era cultivar las tierras.

Cuando hacía el vino, montaba una taberna, que permanecía abierta hasta terminar la cosecha. Hecho que motivó que a su cueva se la denominara "La venta del Tío Tobas".

En aquella época una tartana hacía el recorrido por donde se ubicaban las cuevas, como si de un autobús de línea actual se tratara, tartana que utilizaban los habitantes del Marquesado para ir hasta Guadix y vender los huevos.

Del carácter del "Tío Tobas" da muestra la siguiente anécdota:

En la comarca vivía un "Caballero cubierto ante el Rey" llamado Don Hipólito, que fue tan rico que se decía que contaba el dinero con cuartillas de medir el grano. Las cosas le fueron mal a Don Hipólito y vendió sus casas al "Tío Tobas", más tarde y al quedarse totalmente arruinado, el "Tío Tobas" le cedió una de sus viviendas hasta que el caballero murió.



Cuevas del Tío Tobas

TODO LO QUE BUSCAS
ESTÁ EN UNA CUEVA

Carretera de Almería Km 1 18511 Alcudia de Guadix (Granada)	Teléfono: (958) 69 83 50 Móvil: (607) 62 22 26 Fax: 958-698537	cuevastiotobas.com reservas@tiotobas.com NIF B18594747
---	--	--

A/GR/00127 APARTAMENTOS TURISTICOS 3 LLAVES.



Historia de las Cuevas

No se conoce con exactitud la época en que nacieron las cuevas como hábitat, pero cuando los Reyes Católicos llegaron a Guadix en 1.489 existían casos de cuevas aisladas.

Arrancaron a desarrollarse en la primera mitad del S.XVI. Hasta el S.XX existirá una situación de enfrentamientos de este hábitat contra la casa, debido a factores socioeconómicos.

Las Cuevas se pican aprovechando la blandura de la arcilla que componen la serie de colinas que abrazan los Valles de la Comarca de Guadix.

En cualquier colina se pica un plano vertical y después se cava en sentido horizontal la cueva o galería con ramificaciones interiores. La salida de humos de la cocina se obtiene perforando el cerro verticalmente con chimeneas construidas con argamasa y encaladas después, lo que le da una fisonomía particular al paisaje.

El acceso se hace a través de una puerta de madera, a veces dividida en dos partes (la superior sirve de ventana), de tradición morisca.

La temperatura interior es constante durante todo el año (18°C) por lo que no es necesaria, y la ropa de cama no varía durante todo el año.

Es curioso como los hombres en periodo de invierno cuando la lluvia y la nieve impedían sus trabajos agrícolas, se dedicaban dentro de las cuevas a picar más habitaciones y sobre todo si estaba previsto el nacimiento de un nuevo hijo.

Las cuevas, situadas en las laderas de las colinas, en las cañadas y en los barrancos, con distribución anárquica, con sus líneas curvas, la cal, los techos abovedados y sus chimeneas componen un conjunto de una interesante singularidad, siendo la construcción diferenciada de nuestra comarca.

Su originalidad arquitectónica, su temperatura y su ambiente acogedor, íntimo y rústico, las han convertido en un hábitat muy apreciado.

Antecedentes históricos:

El hábitat Troglodita:

Cuando hablamos de hábitat troglodita (del griego troglodytes) lo hacemos en referencia al peculiar modo de organización de un asentamiento humano en cavernas. Esta etimología que particularmente se aplica a grupos humanos prehistóricos es aplicable en la actualidad a determinadas zonas geográficas de la provincia de Granada.

Las cuevas, en tanto que *abrigos naturales*, han sido utilizadas por el hombre desde el Paleolítico Superior. Este hábitat no desaparece y queda perpetuado en el tiempo y en la historia sin perder su esencia: **La madre tierra ampara y protege en su interior al hombre.**

Ya no son las cavernas ni los abrigos naturales lo que ocupamos; el hombre ha modificado el terreno para cubrir sus necesidades; se especializa creando todo un mundo subterráneo que concita, en la actualidad, el asombro del visitante.

Llama la atención cómo se articulan las cuevas en barrios; como se va desarrollando toda una *geografía urbana insólita*.



Cuevas del Tío Tobas

TODO LO QUE BUSCAS
ESTÁ EN UNA CUEVA

Carretera de Almería Km 1 18511 Alcudia de Guadix (Granada)	Teléfono: (958) 69 83 50 Móvil: (607) 62 22 26 Fax: 958-698537	cuevastiotobas.com reservas@tiotobas.com NIF B18594747
---	--	--

A/GR/00127 APARTAMENTOS TURISTICOS 3 LLAVES.



El visitante de estas comarcas granadinas tiene la oportunidad única de comprobar como un sistema de ocupación del medio natural, *el hábitat troglodita*, se ha perpetuado durante milenios sin perder su esencia.

Las cuevas. Curiosidades.

Las cuevas se han convertido en el elemento definitorio por excelencia de las comarcas de Guadix y Baza de la provincia de Granada. Construidas sin tener que echar mano de arquitectos, las formas y volúmenes dependen en gran medida de las características de la roca en la que hayan sido excavadas y de la originalidad y necesidades del que las construye.

Mantienen una temperatura constante a lo largo de todo el año y convierten la experiencia de habitar en ellas en algo realmente único.

Pero además de ser un excelente alojamiento, constituyen un rico patrimonio histórico que merece la pena ser visitado. En la zona abundan las cuevas de época *almohade*, la mayoría de ellas construidas en estructuras laberínticas con hasta tres plantas.

Las cuevas más antiguas datan de finales del siglo X y principios del XI. En un principio fueron utilizadas como fortalezas, aunque en época almohade se combinó este uso con estancias permanentes. Fue en la época *nazarí* cuando se les empezó a dar el uso que actualmente tienen, el de residencia familiar. No hay ningún precedente de hábitat de este tipo en Europa. Existe una teoría de que su origen esté en la ocupación de la zona por tribus *beréberes*.

En extremo oriente existen cuevas sagradas llamadas "Yoni", palabra que significa "*sexo femenino*". El paso del peregrino a través de ellas constituye un rito de purificación. También los romanos daban a las construcciones bajo tierra un carácter especial; era bajo tierra donde construían "*L'Eliseum*", *lugar de estancia feliz de héroes y de otros semidioses*. Sin duda, parte de este misticismo, de la idea de encontrarse en las entrañas de la madre Naturaleza, se conserva aún en los habitantes de estas comarcas.

Por último, cabe destacar el hecho de que la cueva, excavada en el mundo subterráneo, está omnipresente en la religión cristiana: *la cueva de la Anunciación de Nazareth, la de la Natividad en Belén o el Santo Sepulcro en Jerusalén* constituyen los ejemplos más evidentes. En realidad, el Trogloditismo no sólo nos hace viajar a las profundidades de la tierra, sino también a los abismos de nuestro subconsciente colectivo. Existe una estrecha relación entre lo sagrado y la tierra. La tierra es el primer soporte donde el hombre se ha expresado: en ella fue donde exteriorizó su humanidad inventando el arte.

Lugares de interés relacionados con la cultura de las cuevas.

Cueva-museo de Guadix

Museo etnológico en cueva: Purullena

Grutas naturales que sirvieron de hábitat: Gruta de Piñar

El cementerio en cueva de Belerda,

Barrios de cuevas de Guadix

Museo de paleontología de Orce.

Enterramientos trogloditas: el Parque Megalítico de Gorafe.

Cuevas refugio, atalayas y palomares en cuevas de Beas de Guadix



Cuevas del Tío Tobas

TODO LO QUE BUSCAS
ESTÁ EN UNA CUEVA

Carretera de Almería Km 1
18511 Alcudía de Guadix
(Granada)

Teléfono: (958) 69 83 50
Móvil: (607) 62 22 26
Fax: 958-698537

cuestiobas.com
reservas@tiotobas.com
NIF B18594747

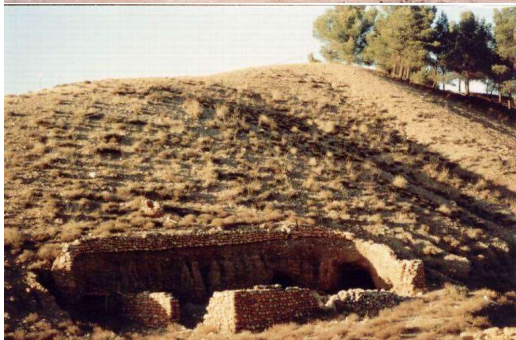
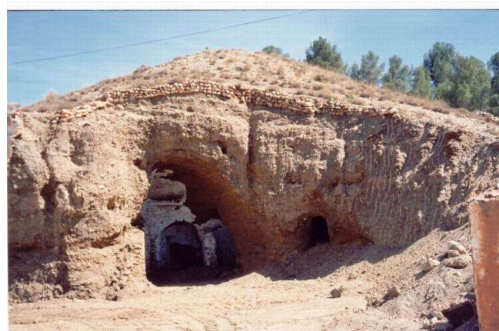
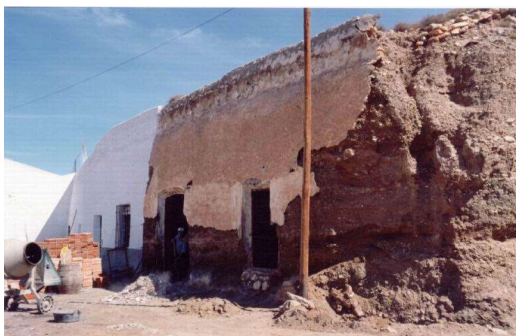
A/GR/00127 APARTAMENTOS TURISTICOS 3 LLAVES.



Proceso de rehabilitación de las cuevas del Tío Tobas.

Existían unas cuevas abandonadas de más de 30 años que conformaban:

- La cueva del Tío Tobas
- Las 2 cuevas de sus pastores
- Las cuevas para los rebaños de ovejas.
- Las cuevas de las vacas.
- Las cuevas de los caballos y cerdos.
-



En todas estas cuevas se efectuaron los siguientes trabajos:

- Picado de resanado
- efectuando las hornacinas
- Perforaciones de ventilación
- Enfoscados
- Reforzamientos
- Rehabilitación y construcción de chimeneas.
- Blanqueo
- Adosados de construcción tradicional de la comarca



Cuevas del Tío Tobas

TODO LO QUE BUSCAS
ESTÁ EN UNA CUEVA

Carretera de Almería Km 1 18511 Alcudia de Guadix (Granada)	Teléfono: (958) 69 83 50 Móvil: (607) 62 22 26 Fax: 958-698537	cuevastiotobas.com reservas@tiotobas.com NIF B18594747
---	--	--

A/GR/00127 APARTAMENTOS TURISTICOS 3 LLAVES.



- Instalaciones de electricidad, calefacción, teléfono, Televisión, fontanería, etc.
- y adaptándoles las comodidades actuales de una vivienda rural con todas las estrellas de la naturaleza.
- En todas se tuvo en cuenta la orientación de las chimeneas y salones orientados a tener buenas vistas de Sierra Nevada y del Valle de Piena.
- Adecuación de la urbanización e integrar los pinos colindantes en el complejo turístico.
- Construcción de piscina, barbacoas, leñeras, recepción.
- Limpieza y puesta en valor de las 2 eras con que cuenta la urbanización.
- Plantado de árboles.
- Decoración de las mismas con elementos tradicionales de la época y costumbres de sus habitantes.

Como elementos comunes casi en todas las cuevas hay:

Una panocha.

Un candil

Un yugo

Una media cuartilla

Un arca o baúl

Una percha antigua

Un lavabo de madera o hierro.

El resto de elementos decorativos son diferentes y siempre en sintonía con la época del Tío Tobas.

¿Por qué todas las cuevas son distintas en tiotobas?

Todas las cuevas son distintas, tanto en suelos, techos, chimeneas, baños, cocinas, etc., siempre utilizando materiales autóctonos y dando un efecto de estar construidas por personas distintas con gustos distintos, y basadas en la arquitectura tradicional de la comarca.

Centro de Reuniones para empresas.

El objetivo de este centro es dar cobertura a las necesidades de las empresas para jornadas, seminarios, presentación de productos, planificación, etc.

El Centro dispone de todo el material de última tecnología para cualquier seminario que precisen. Ordenador, internet, Proyector, etc.

El lugar es el idóneo por cuanto para estos seminarios las empresas prefieren lugares tranquilos, pero bien comunicados y donde el establecimiento permita una máxima concentración en el programa de formación.



Cuevas del Tío Tobas

TODO LO QUE BUSCAS
ESTÁ EN UNA CUEVA

Carretera de Almería Km 1 Teléfono: (958) 69 83 50 cuevastiotobas.com
18511 Alcudia de Guadix Móvil: (607) 62 22 26 reservas@tiotobas.com
(Granada) Fax: 958-698537 NIF B18594747

A/GR/00127 APARTAMENTOS TURISTICOS 3 LLAVES.



Lo más original y característico de las cuevas

En la ciudad

Es habitual vivir en **espacios cuadrados** o rectangulares

Normalmente se vive bajo **techos planos**.

Para el confort es necesaria la **calefacción y el aire acondicionado**

Se suele vivir con una **decoración moderna**

Los pisos actuales suelen carecer de chimenea

El paisaje urbano suele ofrecer la imagen del **bloque del vecino**.

Los actuales edificios normalmente están contruidos a prueba de **terremotos**.

Los **ruidos** urbanos definen la vida cotidiana

En las cuevas

Todo son **formas curvilíneas** y anárquicas modeladas como una escultura

Los techos son circulares con forma de **bóvedas**

La temperatura es estable todo el año (18°C)
Las siestas en las cuevas son gloriosas

La decoración es rústica, con elementos de las usanzas agrícolas y ganaderas, como candiles, arpillera, cántaros, artesanía y otros varios

Están dotadas de **chimenea y leña**.

Tienen vistas al valle de **Piena** y al **Parque Natural de Sierra Nevada**, así como a otros importantes picos como el **Picón de Jerez** (3.094 m. de altitud)

Soportan **sin ningún riesgo** cualquier movimiento sísmico. Las compactaciones del terreno a través de millones de años hacen su construcción mucho más seguro

La tranquilidad e **insonorización** son admirables, logrando que el descanso sea totalmente efectivo

A modo de conclusión... ¡Vivir en una cueva... es una experiencia inolvidable!



Cuevas del Tío Tobas

TODO LO QUE BUSCAS
ESTÁ EN UNA CUEVA

Carretera de Almería Km 1 18511 Alcudia de Guadix (Granada)	Teléfono: (958) 69 83 50 Móvil: (607) 62 22 26 Fax: 958-698537	cuevastiotobas.com reservas@tiotobas.com NIF B18594747
---	--	--

A/GR/00127 APARTAMENTOS TURISTICOS 3 LLAVES.



La mejor época para venir a las cuevas

Cualquier época es interesante, pero si hubiera que destacar algunos aspectos que le ayuden a decidirse a que época le encaja mejor, le brindamos algunas ideas...

En primavera. -

1. En esta estación del año hay **nieve** y puede practicar el **esquí** o subir a la **Sierra** a divertirse.
2. Podrá estar en un ambiente acogedor **frente a la chimenea**.
3. El **paisaje** desborda una belleza abrumadora.
4. Disfrutará de **excursiones** a cualquier hora del día.

En verano. -

1. Hasta el mes de julio podrá ver la sierra con **neveros**.
2. Gozará de **siestas gloriosas**.
3. La temperatura durante la **noche es fresca**.
4. Las **barbacoas** se hacen apetecibles y casi imprescindibles.
5. Las **terrazas** por la noche son muy propias de la zona.

En otoño. -

1. La variedad de la **vegetación** confiere al paisaje un aspecto único.
2. Las **tertulias** alrededor de la chimenea son muy gratificantes.
3. Podrá realizar **excursiones** a cualquier hora del día.
4. Le encantará poder subir a la **nieve** y practicar diferentes actividades.

En invierno. -

1. Permítase el privilegio de **ver nevar o llover** en un entorno incomparable.
2. Las **vistas** de la sierra le cautivaran.
3. La **chimenea** se convertirá en su permanente **aliada**.
4. En esta estación la **gastronomía** de la zona es acorde con el clima.
5. **Le apetecerá disfrutar de la cueva al máximo.**



Cuevas del Tío Tobas

TODO LO QUE BUSCAS
ESTÁ EN UNA CUEVA

Carretera de Almería Km 1 18511 Alcudia de Guadix (Granada)	Teléfono: (958) 69 83 50 Móvil: (607) 62 22 26 Fax: 958-698537	cuevastiotobas.com reservas@tiotobas.com NIF B18594747
---	--	--

A/GR/00127 APARTAMENTOS TURISTICOS 3 LLAVES.



¿Cómo encender la chimenea?

Creo que habrá visto muchas películas del oeste. Si esto es así le resultará fácil.

- 1º.- Se coloca el tronco de leña más grande en el fondo de la chimenea en posición horizontal.
- 2º.- Sobre este tronco se coloca el papel y ramas menudas.
- 3º.- Colocamos la leña mediana siempre dejando que haya ventilación entre los troncos.
- 4º.- Colocamos varios troncos más gordos que serán los que mantengan el fuego una vez prendido.

Sin duda de esta forma habréis conseguido encender el fuego.

Temas importantes:

El fuego necesita salir entre los troncos y las ramas menudas. Por tanto, necesita espacios por donde salir.

Si no le dejamos espacios el fuego se ahoga y provocaríamos:

- O no encender el fuego.
- O mucho humo.

Con una colocación minuciosa, escogiendo adecuadamente los troncos debería encender a la primera y será en satisfacción del que lo consigue.

El mantenimiento del fuego:

Una vez que el fuego está encendido deberemos colocar troncos gordos que hagan que se mantenga durante más tiempo.

La leña menuda debe utilizarse para encender y para avivar el fuego. Solamente en estas dos situaciones. Para mantener un buen grado de calor precisamos colocar troncos gordos ya que estos son los que realmente mantienen la temperatura y son más duraderos y nos facilitan no estar tan pendiente de la chimenea.

Ver la llama del fuego.

Sería interesante que estudiaran que se ve en el fuego:

Seguro que muchos pintores harían una obra de arte de los miles de escenas distintas que nos aportan.

No olvide que cada cueva tiene una iluminación especial para cuando está encendida la chimenea para generar un ambiente más agradable.



Cuevas del Tío Tobas

TODO LO QUE BUSCAS
ESTÁ EN UNA CUEVA

Carretera de Almería Km 1 18511 Alcudia de Guadix (Granada)	Teléfono: (958) 69 83 50 Móvil: (607) 62 22 26 Fax: 958-698537	cuevastiotobas.com reservas@tiotobas.com NIF B18594747
---	--	--

A/GR/00127 APARTAMENTOS TURISTICOS 3 LLAVES.



Gastronomía...

En esta comarca se come muy bien. Déjanos ayudarte.



"Pan y los dulces":

En Alcudia están reconocidos por su exquisito sabor y composición. Le aconsejamos que los pruebe. No olvide que a nuestro pueblo se le llama **El Pueblo del Pan**.

Platos típicos de la comarca:

- Las gachas de maíz
 - La sopa de pimentón.
 - El Rinran.
 - Los sustentos.
 - Conejo al ajillo
 - Choto al ajillo.
 - Patatas a lo pobre.
 - Arroz con conejo.
 - El puchero.
 - Cordero Segureño
- Solicítalos en nuestro Restaurante.**

Bares:

En cualquiera de ellos le pondrán las **tapas gratuitas** y a unos precios razonables. Visite los de Alcudia.

Comida para llevar a las cuevas:

En nuestro restaurante pueden encargar la comida que deseen y traérsela a la cueva, para comerla aquí con más intimidad y comodidad.

Consulte a nuestro personal.

La gastronomía de Valle de Zalabí (Alcudia de Guadix, Exfiliana y Charches) goza de buena fama por la variedad de platillos que ofrece, lo cual es natural consecuencia de la fusión de tres pueblos muy gastronómicos.

Destacan entre sus platos: sopa con papas, sopa de panecillos, fritá de conejo, tarbinas, tallarines, ajillo de conejo, de choto y cerdo, arroz con conejo, pepitoria de pollo, rin ran, olla de los segadores y encebollado.

También gozan de muy buena fama los dulces: buñuelos, hojuelas, roscos fritos, borrachillos, flores y manjar blanco. El municipio es uno de los pocos de Granada donde se sigue elaborando pan en horno de leña.



Cuevas del Tío Tobas

TODO LO QUE BUSCAS
ESTÁ EN UNA CUEVA

Carretera de Almería Km 1 18511 Alcudia de Guadix (Granada)	Teléfono: (958) 69 83 50 Móvil: (607) 62 22 26 Fax: 958-698537	cuevastiotobas.com reservas@tiotobas.com NIF B18594747
---	--	--

A/GR/00127 APARTAMENTOS TURISTICOS 3 LLAVES.



Valle del Zalabí (Alcudia, Exfiliana y Charches) ...

El municipio del Valle del Zalabí, que está compuesto por los núcleos de población de: Charches (57,9 Km2), Alcudia (36,4 Km2) y Exfiliana (13,9 Km2), que se fusionaron en 1.974 en el actual municipio del Valle del Zalabí, cuya capital administrativa es Alcudia, siendo Charches el único de los tres núcleos de población situado dentro del Parque Natural Sierra de Baza.

Historia de la Villa de Alcudia de Guadix

La Historia de la Villa de Alcudia de Guadix se remonta al poblamiento indígena primitivo que se asentaba en el Zalabí, al menos desde la época Argárica, pero sus orígenes más recientes se remontan al siglo VIII, cuando en la vega inmediata se establecieron los Yunds sirios con el califa Walid. Desde el siglo X-XI se estableció una nueva población.

Entre los musulmanes era conocida como Alcudia Alhambra (Alcudia la Roja), por el color rojizo de las laderas sobre las que se asentaba.

En 1489 fue conquistada por los Reyes Católicos y pasó a pertenecer a la Corona de Castilla. En el siglo XVI era ya Alcudia una villa notable por su riqueza agrícola y porque todas sus casas tenían agua y extensos bienes comunales. También eran famosos sus baños, en los que se celebraban ceremonias nocturnas, especialmente con ocasión de los matrimonios.

De Alcudia era Hernando el Havaqui, el "Gran alguacil", que participó en el levantamiento de los moriscos contra Felipe II y fue capitán de la zona de Guadix, Baza y Marquesado del Zenete, durante la sublevación de las Alpujarras

Historia de Exfiliana

Exfiliana es la romana Ex-Julia ("fuera de Guadix"), fundada por los primeros cristianos llegados a Acci hacia el año 306 después de Cristo. Cambia su nombre a Tustar o Xustar con la llegada de los musulmanes, y en el siglo XVI fue otra vez Yxfilyana. Tras la rebelión de los moriscos, en 1568, quedó despoblada debido a la expulsión de sus 25 vecinos, repoblándose más tarde con algunos cristianos viejos.

Nace en Exfiliana en 1269 el poeta místico Al Xustari y en 1708 el escultor Torcuato Ruiz del Peral.

Yxfilyana, anejo de la parroquia de Zigüení en 1554, fue apeado como lugar el 23 de octubre de 1571, a la expulsión de los moriscos. Sus 25 vecinos, moriscos también, fueron expulsados de Exfiliana, que quedó repoblada por 10 cristianos viejos.

El 16 de mayo de 1708 nace en el Barrio Alto de la villa el ilustre escultor barroco Torcuato Ruiz del Peral.

En 1750, en el Catastro de Ensenada, se describe como villa dotada de 80 casas y 5 molinos harineros. Los habitantes del municipio, vivían del cultivo de huertos, viñas, alamedas, servales, morales y otros



Cuevas del Tío Tobas

TODO LO QUE BUSCAS
ESTÁ EN UNA CUEVA

Carretera de Almería Km 1 18511 Alcudia de Guadix (Granada)	Teléfono: (958) 69 83 50 Móvil: (607) 62 22 26 Fax: 958-698537	cuevastiotobas.com reservas@tiotobas.com NIF B18594747
---	--	--

A/GR/00127 APARTAMENTOS TURISTICOS 3 LLAVES.



frutales, castaños y algunos olivos, así como de la producción de seda. En la matrícula catastral de 1842 se le atribuye un censo de 90 vecinos y 408 almas, si bien éstos datos

son corregidos por Javier Gallego Roca en su " morfología urbana del Reino de Granada" página 178, indicando que los vecinos entonces existentes en la Villa eran 132 los vecinos y 429 las almas que en ella moraban. Madoz, en su diccionario (1845 - 1850) sitúa la Villa al Sur de Granada, en una llanura a la orilla izquierda del río Guadix, reseñando su clima templado con vientos de Este y oeste. Describe la existencia de 80 casas, incluidas la consistorial y cárcel, escuela de instrucción primaria de niños y niñas, una Iglesia parroquial de la Anunciación servida por un cura y un capellán, y extramuros al este, en el Zalabí, una ermita de Santa María de la Cabeza.

Lugares de interés de Alcudia y Exfiliana:

Iglesia de Alcudia.

Iglesia de Exfiliana

Sus ermitas (Ermita del Zalabí, Ermita de San Buenaventura, Ermita de las Ánimas, Ermita de San Antón)

Museo Taller Trópoli

Tejea del Zalabí y Tejea del Majuelo

Cuevas de la época Nazarí (Los anteojos)

Exposición Ruiz del Peral (Escultor)

Lugares de interés paisajístico:

Mirador de San Gregorio "El Balcón de Sierra Nevada"

Mirador de S. Buenaventura

Mirador de las Ánimas

Mirador del Pinar

Historia de Charches

Su origen histórico no está muy claro, siendo la opinión más admitida, la de que se formó hacia el S. XVI, como asentamiento de pastores del municipio de La Calahorra. Se cuenta al respecto que fueron doce las familias instaladas en Charches, que procedentes de La Calahorra, dividieron en doce partes iguales las tierras y bienes, formando las llamadas doce suertes, que dieron origen al vigente sistema de riego de las tierras, por turnos, correspondiendo a cada suerte veinticuatro horas de agua.

En el Diccionario de Madoz (1846), se dice que, junto con El Raposo y Rambla del Agua, formaba ayuntamiento propio.

Entre sus monumentos es de destacar la iglesia parroquial, abierta al culto en honor de San Marcos, la fuente de los Siete Caños, con su tradicional lavadero de ropa, remodelada en mayo de 2004 y las populares eras de trilla, con una arquitectura popular muy singular y dignas de conservar, en cuyo empedrado son utilizados materiales autóctonos de la Sierra de Baza. Sus calles, conservan la fisonomía de su origen serrano y son bellamente angostas, encontrándose muy bien conservado el conjunto de sus edificios, que bien pueden merecer una escapada y recorrido.

Charches, se localiza en la cara Sur de la Sierra de Baza, dando vistas al Valle del Marquesado y Sierra Nevada y se emplaza a una altitud de 1.426 m., siendo, por tanto, uno de los municipios emplazados a mayor altura de la península.



Cuevas del Tío Tobas

TODO LO QUE BUSCAS
ESTÁ EN UNA CUEVA

Carretera de Almería Km 1 18511 Alcudia de Guadix (Granada)	Teléfono: (958) 69 83 50 Móvil: (607) 62 22 26 Fax: 958-698537	cuevastiotobas.com reservas@tiotobas.com NIF B18594747
---	--	--

A/GR/00127 APARTAMENTOS TURISTICOS 3 LLAVES.



Aldea de la Rambla del Agua

La Rambla del Agua que se emplaza en la cara Sur del Parque Natural Sierra de Baza, dando vistas a Sierra Nevada, de la que se separa por la depresión del Marquesado, situándose a 1.430 metros de altitud, es una bella aldea de la Sierra de Baza, que geológicamente se localiza dentro del sector geológico denominado Nevado-Filábride, formado por rocas metamórficas de Edad Paleozoica.

Básicamente micasquistos, cuarcitas, mármoles y algunas rocas duras, que hace de este lugar un paraje muy singular, con sus construcciones típicamente alpujarreño, del que destaca su iglesia de estilo mozárabe-rural.

Esta aldea pertenece actualmente al término municipal del Valle del Zalabí, aun cuando esto no siempre ha sido así ya que originariamente y hacia el S. XV, en que se data su origen histórico, se trataba de una cortijada de pastores que pertenecía al municipio de Aldeire primero, a Dólar después y más tarde en 1853 se integra con Charches y otras cortijadas para formar Ayuntamiento propio.

La Rambla del Agua, que llegó a contar a finales del S. XIX y principios del S. XX en que alcanzó su máximo apogeo con casi 500 habitantes, comenzó su despoblación en los años 50 del pasado siglo, aunque fue en los años 60 cuando sufrió una masiva despoblación, quedando totalmente abandonado el pueblo.

El principal centro de interés de la aldea es el **Museo Etnológico** de la Rambla del Agua, en el que se encuentran representadas todas las formas de vida de La Rambla de Agua y otros núcleos de la Sierra de Baza, además de utensilios, indumentarias, aperos de diferentes trabajos, fotos, etc., como singulares muestras de la cultura serrana; la visita a este museo debe de concertarse telefónicamente llamando al número 958 661 217.

Lugares de interés de Charches y la Rambla del Agua:

Iglesia de Charches
Iglesia de la Rambla del Agua
Museo Etnológico de la Rambla del Agua
Eras de Charches y de la Rambla
Minas de las Piletas
Minas de los Cuellos
La Fraguara



Cuevas del Tío Tobas

TODO LO QUE BUSCAS
ESTÁ EN UNA CUEVA

Carretera de Almería Km 1 18511 Alcudia de Guadix (Granada)	Teléfono: (958) 69 83 50 Móvil: (607) 62 22 26 Fax: 958-698537	cuevastiotobas.com reservas@tiotobas.com NIF B18594747
---	--	--

A/GR/00127 APARTAMENTOS TURISTICOS 3 LLAVES.



Costumbres...



Subir a la nieve

A partir de noviembre cuando empiezan las primeras nieves, los domingos muchas familias de la comarca cogen su comida y se dirigen al puerto de la Ragua a jugar en la nieve y disfrutar de la alta montaña nevada. Existen varios merenderos, donde podrá saborear el magnífico jamón, Refugios de la Junta de Andalucía y bares

Un día de río

Es costumbre de esta comarca lo que se dice "Vamos de río". La tradición consiste en coger una perola, dos conejos, un choto, cordero o arroz e irse a las frondosas alamedas de los valles o cerca de los nacimientos y pasar en día en el campo, sin televisión ni civilización y hacer una buena comida. Es una costumbre muy saludable que favorece la comunicación.

Las setas y los caracoles

La vegetación abundante de los valles favorece que se críen caracoles y que haya setas en los troncos de los álamos cortados junto a las acequias, o bien en los pinos de la sierra. Consulte a los lugareños y le indicarán cuando puede practicar estas actividades.

Ir de tapeo

Todos los bares de la comarca son especialistas en hacer buenas tapas. Entre las que más gusten se podrá escoger las raciones para tomar. Los buenos precios del tapeo permiten convertir esta costumbre en una actividad de ocio nada cara.

Las Matanzas.

Es típico en Navidad que en estos pueblos efectúen todas las familias sus matanzas de los cerdos que han venido criando durante el año. Es fácil distinguir en que casa se está efectuando. Esperamos que se decida a participar en alguna.

Los encierros y corridas de toros en la comarca.

No dude en conocer un encierro o corrida de toros en los pueblos de Jerez, La Calahorra, Lanteira, Gor, Lugros, Dolar o Cogollos. Quedará impresionado por la forma de efectuarla, así como por la construcción peculiar de las plazas y la participación ciudadana. Sin duda los encierros no son los San Fermes, pero tienen un sabor muy especial que le gustarán mucho.

Romería de la Virgen de la Cabeza

El último domingo de abril se celebra esta famosa romería en la que participa toda la comarca. Se realiza en el Valle y en la Ermita de el Zalabí. No dude en asistir si puede hacer un hueco en su calendario.



Cuevas del Tío Tobas

**TODO LO QUE BUSCAS
ESTÁ EN UNA CUEVA**

Carretera de Almería Km 1 Teléfono: (958) 69 83 50 **cuevastiotobas.com**
 18511 Alcudia de Guadix Móvil: (607) 62 22 26 reservas@tiotobas.com
 (Granada) Fax: 958-698537 NIF B18594747

A/GR/00127 APARTAMENTOS TURISTICOS 3 LLAVES.



Fiestas de la Comarca...

Calendario Festivo de la Comarca			
MES	POBLACION	FECHA	FESTIVIDAD
Enero	Alcudia	16	Fiesta de San Antón
	Guadix	17	Fiesta de San Antón
	La Calahorra	17	Fiesta de San Antón
	Lanteira	17	Fiesta de San Antón
Febrero	Jerez	2	Candelaria
Marzo	La Calahorra	8 al 10	Patrón San Gregorio
Abril	Exfiliana	Ult.Domingo	Romería del Zalabí
	Alquife	27	Patrón San Hermenegildo
	Jerez	25	Fiesta de San Marcos
	La Calahorra	25	Fiesta de San Marcos
	Lanteira	25	Fiesta de San Marcos
Mayo	Guadix	15	San Torcuato
	Aldeire	Ult.Domingo	Patrona Virgen del Rosario
	Dolar	3	Día de la Cruz
	La Calahorra	9	Fiesta de San Gregorio
Junio	Exfiliana	26	Santos Mártires
	Granada	26 al 30	Festival de Música y Danza
Julio	Granada	1 al 9	Festival Internacional Música/Danza
	Alcudia	14	San Buenaventura
Agosto	La Calahorra	15	Fiesta Mayor-Toros
	Purullena	20-21	Fiesta Santo Cristo de los M.
	Alquife	1ª Semana	Fiesta del Emigrante
	Dolar	Ult.Semana	Feria
	Ferreira		Fiesta del Emigrante
	Aldeire		Moros y cristianos
Septiembre	Guadix	1 al 5	Feria Mayor
	Guadix	9	Cascamorras
	Jerez	8 al 10	Patrona Ntra.Sra. de la P. - Toros
	Lanteira	13 al 17	Patrón Cristo de las Penas-Toros
	Alcudia	14	Patrón Santo Cristo-Toros
Octubre	Ferreira	4	Patrón San Francisco de Asís
Noviembre	Purullena	11	Fiesta de San Martín
	Dolar	30	Patrón San Andrés
Diciembre	Alquife	4	Patrona Santa Bárbara

¡Conecte con nuestra gente y disfrute!



Cuevas del Tío Tobas

TODO LO QUE BUSCAS
ESTÁ EN UNA CUEVA

Carretera de Almería Km 1 Teléfono: (958) 69 83 50 cuevastiotobas.com
18511 Alcudia de Guadix Móvil: (607) 62 22 26 reservas@tiotobas.com
(Granada) Fax: 958-698537 NIF B18594747

A/GR/00127 APARTAMENTOS TURISTICOS 3 LLAVES.



Actividades y visitas recomendadas.

Actividades	
	<p>Paseo por los senderos de Cuevas del Tío Tobas Taller de Pan y Queso en Trópolis Senderismo por Sierra Nevada Senderismo en el entorno del alojamiento (Valle de los molinos) Rutas a caballo por Guadix Esquí de Fondo Tiro con arco Rutas 4x4 Vuelo en avioneta o globo sobre la comarca Circuito Árabe y Antiestrés en Balneario</p>
Visitas recomendadas	
	<p>Visita al Geoparque de Granada Visita a Guadix Monumental Autorruta del Marquesado y Castillo de la Calahorra Autorruta de los Bad Land y el Megalitismo Autorruta del Trogloditismo Autorruta de la herencia árabe Visita bodegas de la comarca</p>
	Ruta de los Museos de la comarca:
	<i>Museo Taller Trópolis</i>
	<i>Museo Catedralicio de Guadix</i>
	<i>Museo Cueva de Guadix</i>
	<i>Museo de la Herencia árabe en Ferreira</i>
	<i>Museo Etnográfico en Cueva de Purullena</i>
	Jornada de Sol y Playa en Cabo de Gata y visita a Mini Hollywood
	Jornada por la Alpujarra
	Visita guiada a la Alhambra y Granada Capital.

Solicite en recepción el pdf con las actividades recomendadas con mucho más detalle y fotos.



Cuevas del Tío Tobas

TODO LO QUE BUSCAS
ESTÁ EN UNA CUEVA

Carretera de Almería Km 1 Teléfono: (958) 69 83 50 cuevastiotobas.com
18511 Alcudia de Guadix Móvil: (607) 62 22 26 reservas@tiotobas.com
(Granada) Fax: 958-698537 NIF B18594747

A/GR/00127 APARTAMENTOS TURISTICOS 3 LLAVES.



LOS BURRITOS Y BURRITA DE CUEVAS DEL TÍO TOBAS

Los burros tienen **dulce rostro y naturaleza amable e inteligente**, son mascotas maravillosas. No merecen su reputación de testarudez; de hecho, **son inteligentes y contemplativos**. **Los burros a menudo formarán un vínculo especial con niños y son criaturas extremadamente sociables.**

Sé amable con los burros. Practica la amabilidad y la paciencia cuando estés tratando de llevarlo con la correa o enseñarle algo nuevo. No son testarudos, pero necesitan tiempo para procesar situaciones antes de decidir qué hacer, y no les gusta que se les apresure u obligue a actuar. Acaricia a tu burro, habla en tonos reconfortantes y no alces la voz ni seas enérgico. Dales golosinas apropiadas. Las manzanas, zanahorias y plátanos (con cáscara) son ideales. **Solo podemos admirar a este animal paciente y tranquilizador por ser tan generoso.**

No dejes que nadie trate mal a un burro. Los burros son criaturas dulces; nunca les jales las orejas ni trates de lastimarlos de cualquier manera.

Nuestros dos burros se llaman Bombón y Caramelo y nuestra burra Ondina.





Cuevas del Tío Tobas

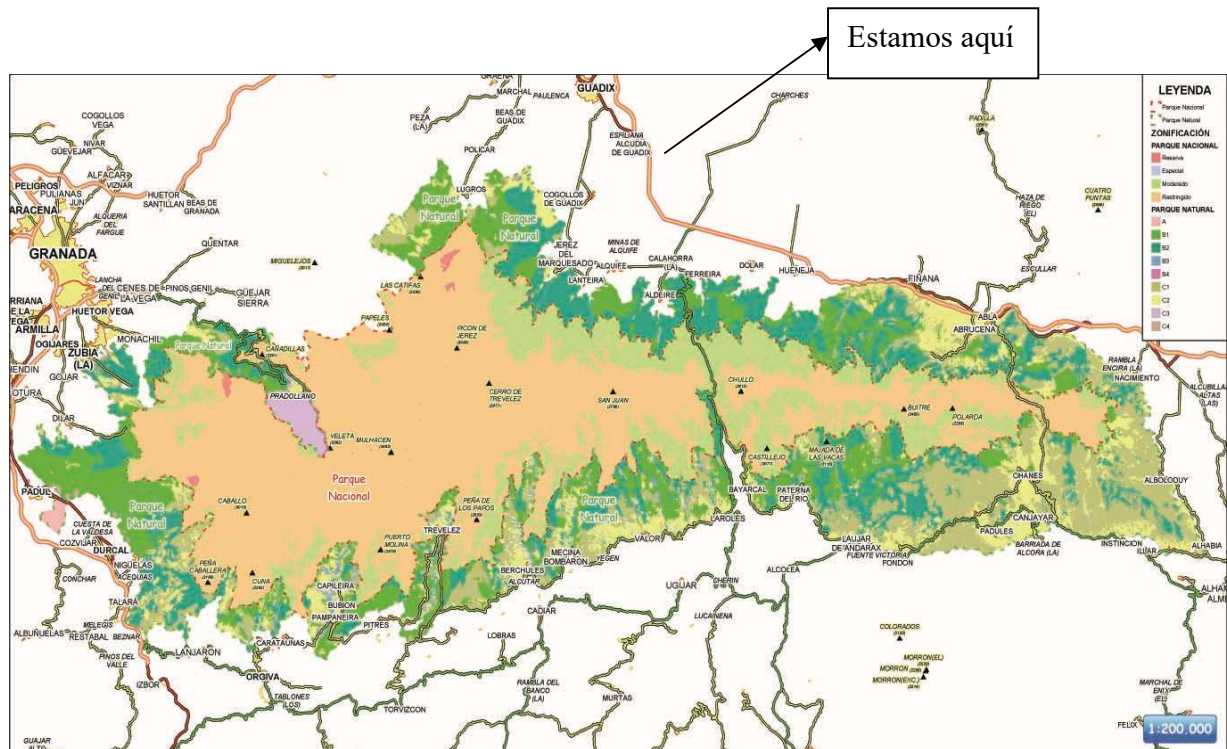
TODO LO QUE BUSCAS
ESTÁ EN UNA CUEVA

Carretera de Almería Km 1 Teléfono: (958) 69 83 50 cuevastiotobas.com
18511 Alcudia de Guadix Móvil: (607) 62 22 26 reservas@tiotobas.com
(Granada) Fax: 958-698537 NIF B18594747

A/GR/00127 APARTAMENTOS TURISTICOS 3 LLAVES.



Parque Natural de Sierra Nevada.



El Espacio Natural Sierra Nevada, integrado por el parque nacional y natural del mismo nombre, impresiona por ser un extenso macizo montañoso con un relieve compacto y por tener la cima más alta de la Península Ibérica, el Mulhacén con 3.482 metros. Integrado en la cordillera Penibética se extiende desde el sudeste de Granada hasta el extremo occidental de Almería. Debido a su gran variedad paisajística y a poseer unos valores naturales exclusivos ha obtenido diversas figuras de protección. Además de ser Parque Natural y Parque Nacional, está reconocido internacionalmente como Reserva de la Biosfera.

La climatología y la diferencia de altitudes han posibilitado que en su interior crezca un gran número de plantas, especialmente adaptadas a las difíciles condiciones. En la alta montaña, como en el Veleta o en el Tajo de los Machos, al refugio de roquedos y entre las grietas naturales de la roca, se puede disfrutar de la identificación de especies exclusivas como la violeta de Sierra Nevada o la estrella de las nieves. A esta altitud también se localizan hermosos valles de origen glaciar como el de Siete Lagunas. A media altitud dominan el paisaje los bosques de hoja caduca compuesto por robles melojos, arces, cerezos silvestres y castaños. Estos bosques cambian la fisonomía del paisaje a lo largo de las estaciones; durante el otoño comienzan a perder las hojas y son los colores ocres los que predominan; sin embargo, con la llegada de la primavera y el resurgir de los nuevos brotes, se instalan los verdes intensos. Ya en los pisos más bajos se encuentran encinares como los Montenegro y, por último, el bosque de ribera que acompaña el cauce de los ríos.



Cuevas del Tío Tobas

TODO LO QUE BUSCAS
ESTÁ EN UNA CUEVA

Carretera de Almería Km 1 18511 Alcudia de Guadix (Granada)	Teléfono: (958) 69 83 50 Móvil: (607) 62 22 26 Fax: 958-698537	cuevastiotobas.com reservas@tiotobas.com NIF B18594747
---	--	--

A/GR/00127 APARTAMENTOS TURISTICOS 3 LLAVES.



Esta variedad vegetal y climática determina una gran riqueza fáunica. En la alta montaña se contempla el vuelo del acentor alpino, los roqueros solitarios o las chovas piquirrojas. Permaneciendo en silencio, entre las sombras del bosque de ribera, es posible que aparezcan el mirlo acuático, la oropéndola o el llamativo Martín pescador.

La majestuosa águila real, en cualquier momento, también puede surcar estos cielos.

Al abrigo de la masa boscosa y del espeso matorral vive una amplia comunidad de mamíferos como el jabalí, el zorro, el tejón o la jineta. De entre todos ellos, sin duda, es la cabra montés, muy extendida por estas cordilleras, la que se puede contemplar desde el Valle del río Dílar o del barranco del Poqueira ascendiendo por las laderas y en lo alto de los roquedos.

La comunidad de invertebrados también es representativa; existen muchas especies que son exclusivas de este entorno, entre ellas, más de veinte especies de mariposas y más de treinta de escarabajos.

Tartessos, fenicios, griegos, cartagineses y romanos poblaron estos entornos, pero sin duda, fueron los árabes los que dejaron un importante legado, que aún perdura en la arquitectura y los sistemas de regadío, como las acequias.

Respecto a la arquitectura, son llamativos los pueblos de la Alpujarra, caracterizados por sus casas blancas situadas en las laderas de las montañas, ventanas de pequeño tamaño, tejados planos, esbeltas chimeneas y porches denominados tinaos que cubren de lado a lado la calzada.

Muy importante es la industria turística que se ha desarrollado en torno a esta zona. Los aficionados al esquí, el montañismo, la pesca o el senderismo encuentran aquí un adecuado lugar de ocio donde disfrutar en vacaciones.

FICHA TÉCNICA PARQUE NACIONAL

Provincias: Almería, Granada

Municipios: Abla, Abucena, Alboloduy, Alsodux, Bayarcal, Beires, Canjajar, Fiñana, Fondon, Laujar de Andarax, Nacimiento, Ohanes, Paterna del Río, Ragol, Tres Villas (las), Aldeire, Alpujarra de La Sierra, Berchules, Bubion, Busquistar, Cañar, Capileira, Dilar, Dolar, Durcal, Ferreira, Guejar-sierra, Hueneja, Jerez del Marquesado, Juviles, Lanjaron, Lanteira, Lecrin, Lugros, Monachil, Nevada, Niguelas, Pampaneira, Portugos, Soportujar, Taha (la), Trevelez, Valor, Zubia (la)

Extensión: 85.883 ha.

Fecha de declaración: 14 de Enero de 1999

Dispone de amplia información sobre Sierra Nevada en Recepción. Consúltenos.



Cuevas del Tío Tobas

TODO LO QUE BUSCAS
ESTÁ EN UNA CUEVA

Carretera de Almería Km 1
18511 Alcudia de Guadix
(Granada)

Teléfono: (958) 69 83 50
Móvil: (607) 62 22 26
Fax: 958-698537

cuevastiotobas.com
reservas@tiotobas.com
NIF B18594747

A/GR/00127 APARTAMENTOS TURISTICOS 3 LLAVES.



Sendero Sulayr



Foto: Roberto Travesi

Sulayr, "la montaña del sol", palabra con la que los árabes conocían Sierra Nevada, es la designación simbólica que en nuestros días ha dado nombre a un sendero de gran recorrido. Un bucle de 300 Km. para descubrir los singulares paisajes penibéticos a través de una experiencia personal marcada por el contacto directo con la naturaleza y la vivencia de los pueblos serranos tan ricos en historia y costumbres como privilegiados depositarios de valores estéticos genuinos.

Sulayr es a la vez evocación y puerta al futuro. **Evocación** en cuanto que rinde homenaje a quienes durante siglos poblaron Sierra Nevada y dejaron muestra inequívoca de sabiduría en su relación con la montaña. Evocación también porque recupera decenas de kilómetros de antiguas veredas tradicionales, caminos de herradura y vías pecuarias. **Puerta al futuro** porque se manifiesta como un buen ejemplo del desarrollo sostenible en Sierra Nevada, ejemplo palpable de cómo los Espacios Protegidos pueden convertirse en activos para el progreso.

El diseño del sendero ha tenido en cuenta los más mínimos detalles. Su trazado se ha perfilado buscando una **práctica fácil y segura del senderismo** y la **puesta en valor de los equipamientos** de Uso Público existentes en el macizo, principalmente Centros de Visitantes, Aulas de Naturaleza, Jardines Botánicos y Refugios. También se ha tenido en cuenta la localización de los **ecosistemas nevadenses** más frágiles, de forma que se **eviten interferencias negativas** en los mismos. La fisiografía, la geomorfología, las formaciones vegetales se han considerado para hacer de Sulayr un sendero **panorámico** que descubra y ayude a interpretar toda la **riqueza paisajística** que atesora Sierra Nevada. Deliberadamente, además, se han definido accesos desde los núcleos de población situados en el piedemonte para que el paso por ellos no solo aporte el necesario apoyo logístico, sino que enriquezca la experiencia con el extraordinario **patrimonio cultural** de nuestros municipios.

Centros de Visitantes, Puntos de Información, Servicio de Interpretación de Altas Cumbres y Centro Administrativo

Centro de Visitantes El Dornajo
Ctra. de Sierra Nevada, Km. 23
18196 Guéjar Sierra (Granada)
Tlfo: 958 34 06 25

Punto de Información de Pampaneira
Plaza de la Libertad, s/n
18411 Pampaneira (Granada)
Tlfo: 958 76 31 27

Servicio de Interpretación de Altas Cumbres e Información de Capileira
C/ Carretera s/n. Casa de la Cultura.
18413 Capileira (Granada)
Tlfo: 958 76 34 86 (Excepto en invierno)

Centro de Visitantes Lajur de Andarax
Ctra. Lajur de Andarax-Berja, Km 1
04470 Lajur de Andarax (Almería)
Tlfo: 950 51 35 48

Punto de Información Puerto de La Ragua
Ctra. de La Calahorra-Cherin, Km. 11,6
04479 Bayárcal (Almería)
Tlfo: 950 52 40 20

Centro Administrativo Parque Nacional y Parque Natural Sierra Nevada
Ctra. Antigua de Sierra Nevada, Km 7
18191 Pinos Genil (Granada)
Tlfo: 958 02 63 00

Puntos de Información acreditados por la Carta Europea de Turismo Sostenible

Complejo Turístico El Cercado
Paraje El Cercado
Bérchules (Granada)
Tlfo: 958 06 40 23

Hotel Picón Sierra Nevada
C/ Gracia Lorca 22
Jérez del Marquesado (Granada)
Tlfo: 958 67 21 76

Cuevas del Tío Tobas
Ctra. de Almería Km 1
Alcudia de Guadix (Granada)
Tlfo: 958 69 83 50

Alquería de Morayma
Alquería de Morayma
Cádir (Granada)
Tlfo: 958 34 33 03

La Alacena de Lajur
C/ Villaspesa 13
Lajur de Andarax (Almería)
Tlfo: 950 51 34 53

Alojamiento Rural El Valle
C/ Solana Alta s/n
Dúrcal (Granada)
Tlfo: 958 78 15 15

Balneario de Lanjarón
Avda. Constitución s/n
Lanjarón (Granada)
Tlfo: 958 77 01 37

Hotel el Castillo de Lanjarón
C/ Granada 1
Lanjarón (Granada)
Tlfo: 958 77 07 12

Hotel Finca Los Llanos
Ctra. de Sierra Nevada s/n
Capileira (Granada)
Tlfo: 958 76 30 71

Los Molinos de Padul
Los Molinos
Padul (Granada)
Tlfo: 958 79 08 13

Posá del Tío Peroles
C/ Azucarera 11
Abla (Almería)
Tlfo: 950 35 10 05

Refugio Postero Alto
Jérez del Marquesado (Granada)
Tlfo: 606 80 85 30

Refugio Poqueira
Capileira (Granada)
Tlfo: 958 34 33 49

Antes de iniciar el recorrido del Sendero Sulayr planifique correctamente el itinerario teniendo en cuenta que es una ruta de montaña. En temporada invernal puede encontrar hielo y nieve. Consulte predicciones meteorológicas y el estado del sendero. Los cambios bruscos de tiempo son habituales en montaña. Es peligroso recorrer Sierra Nevada sin la preparación y la indumentaria adecuada.

Sendero cofinanciado por:



www.juntadeandalucia.es/medioambiente/sulayr

El "Sendero Sulayr GR-240" dispone de una guía detallada sobre los 19 tramos



Cuevas del Tío Tobas

TODO LO QUE BUSCAS
ESTÁ EN UNA CUEVA

Carretera de Almería Km 1 18511 Alcudia de Guadix (Granada)	Teléfono: (958) 69 83 50 Móvil: (607) 62 22 26 Fax: 958-698537	cuevastiotobas.com reservas@tiotobas.com NIF B18594747
---	--	--

A/GR/00127 APARTAMENTOS TURISTICOS 3 LLAVES.



¿Quiere ayudarnos en nuestro compromiso con el medio ambiente?

Estamos en un espacio natural protegido, y con muy poco esfuerzo puede ayudarnos en nuestro compromiso con el medio ambiente.

A continuación detallamos algunos consejos:

- **Para ahorrar energía:**
 - Procure no abrir las ventanas cuando la calefacción esté funcionando. No deje las ventanas abiertas, con 15 minutos es suficiente para airear la habitación.
 - Apague la luz de las dependencias que no esté utilizando.
- **Para ahorrar agua:**
 - Procure cerrar bien los grifos
 - Utilice la ducha, el consumo de agua es mucho menor que si utiliza la bañera.
 - Procure hacer un buen uso del agua cuando se lave los dientes, se enjabone o se afeite.
 - No utilice el WC como papelera.
 - Por favor, comuníquenos cualquier incidencia que detecte (pérdida de agua en grifos, cisternas, etc.)
- **Para reciclar lo máximo posible:**
 - Deposite los residuos en el contenedor adecuado: vidrio (contenedor verde), papel y cartón (contenedor azul), envases (contenedor amarillo), resto de basuras (contenedor gris). Estos contenedores están en la entrada del alojamiento.
- **Aceite usado en las cuevas:**
 - Dispone en la cocina de las cuevas de un recipiente para verter el aceite usado. No lo vierta en el fregadero o WC

Nuestra empresa está implicada en el respeto al medio ambiente en general y en la conservación del Parque Nacional de Sierra Nevada con su acreditación como Punto de Información del Parque y con la Carta Europea de Turismo Sostenible en las prácticas de mejora ambiental que llevamos a cabo.



Cuevas del Tío Tobas

TODO LO QUE BUSCAS
ESTÁ EN UNA CUEVA

Carretera de Almería Km 1
18511 Alcudia de Guadix
(Granada)

Teléfono: (958) 69 83 50
Móvil: (607) 62 22 26
Fax: 958-698537

cuevastiotobas.com
reservas@tiotobas.com
NIF B18594747

A/GR/00127 APARTAMENTOS TURISTICOS 3 LLAVES.



Estamos comprometidos con el reciclaje



¿Qué puedes depositar?	No depositar
<ul style="list-style-type: none">• Botellas.• Tarros de cristal.• Otros recipientes de vidrio.	<ul style="list-style-type: none">• Vidrios rotos de ventanas o espejos.• Bombillas y fluorescentes.• Tapones de botellas y tarros.• Recipientes de cerámica.

¿Qué puedes depositar?	No depositar
<ul style="list-style-type: none">• Todo tipo de papel usado (periódicos, revistas, papel de oficina, impresos, etc.)• Envases, cajas, embalajes de papel y cartón• Restos de cartones	<ul style="list-style-type: none">• Papel o cartón sucios (papel de cocina, servilletas, etc.), especialmente si se ha ensuciado con aceite o restos de comida o pintura• Pañuelos de papel• Papel de aluminio, bricks, papel cebolla, papel de fax térmico• Papel plastificado



¿Qué puedes depositar?	No depositar
<ul style="list-style-type: none">• Latas.• Bricks.• Envases y embalajes de plástico.• Bolsas de plástico.• Papel de aluminio.• Tapas y tapones metálicos y de plástico.• Bandejas de porexpán.	<ul style="list-style-type: none">• Envases que han contenido productos tóxicos.• Caucho y gomas.• Envases llenos.• Aerosoles.